



SHARP Content Distributor

لبطاقة FlashAir

دليل تشغيل البرنامج

مقدمة

يُتيح لك برنامج SHARP Content Distributor لبطاقة FlashAir سهولة إضافة المحتوى المحفوظ في جهاز ما إلى بطاقة FlashAir باستخدام تنسيق معالج.

معلومات هامة

- يرجى الانتباه أن شركة شارب SHARP CORPORATION لا تتحمل أية مسؤولية عن أية أخطاء ناجمة أثناء الاستعمال من قبل الزبون أو أي طرف ثالث، ولا تتحمل أية مسؤولية عن أي نوع آخر من الخلل أو التلف في هذا المنتج من جراء الاستعمال، باستثناء حالات الضمان المدرجة وفق القانون.
- كجزء من سياستنا في الاستمرار في تحديث المنتج، تحتفظ شركة شارب SHARP بالحق في إجراء تغييرات على التصميم والمواصفات بغرض تحسين المنتج دون إشعار مسبق.
- لقطات الشاشة والإجراءات تمثيلية فقط. قد يختلف المحتوى أو التفاصيل حسب تهيئة الشاشة أو إصدار نظام التشغيل أو غير ذلك، يُستخدم نظام التشغيل Windows 7 كمثال في هذا الدليل.

مسرد المصطلحات

- يوضح هذا الدليل كيفية استخدام SHARP Content Distributor لإصدار 1.0 من بطاقة FlashAir.
- تُستخدم المصطلحات التالية في هذا الدليل.

الجهاز	أي جهاز كمبيوتر أو جهاز لوحي أو هاتف ذكي تستخدم بواسطته SHARP Content Distributor لبطاقة FlashAir.
اللوحة	شاشة LCD
المحتوى (الملفات)	ملف فيديو أو صورة يُعرض أو يُشغل على اللوحة. يرجى إعداد ملفات المحتوى بنفسك. ويمكن استخدام المحتوى المخزن في الوحدات الطرفية فقط.

١. إعدادات اللوحة

- قم بتعيين اختيار الإدخال التلقائي بدون إشارة [NO SIGNAL AUTO INPUT SELECT] في قائمة الإعدادات [SETUP] على وضع تشغيل [ON].
- قم بتعيين التشغيل التلقائي [AUTO PLAY] بقائمة الإعدادات [SETUP] الخاصة بالصورة [PHOTO] أو الفيلم [MOVIE].

٢. كيفية استخدام البرنامج

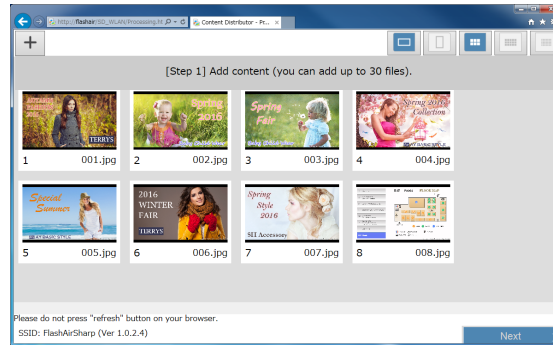
- أدخل بطاقة FlashAir في اللوحة التي تمت تهيئتها مسبقًا باستخدام أداة الإعداد.
- في إعدادات الشبكة اللاسلكية بجهازك، اتصل بالشبكة مستخدمًا معرف SSID وكلمة المرور المعيّنين من خلال أداة إعداد.
- لا يتمتع الاتصال في هذه الحالة بإمكانية الوصول إلى الإنترنت.
- إذا كنت تستخدم نظام Android، قد تظهر رسالة لتأكيد الاتصال بالشبكة. وفي هذه الحالة، يرجى الإبقاء على الاتصال الحالي.

٣) أدخل إلى العنوان التالي من متصفحك. <http://flashair/>

٤) اتبع التعليمات الموضحة في المعالج التي تظهر بالبرنامج.

- يحذف زر تهيئة المحتوى [Initialize Content] في بطاقة SD.
- يمكن تطبيق الإشارة المرجعية على شاشة التوجيهات فقط.

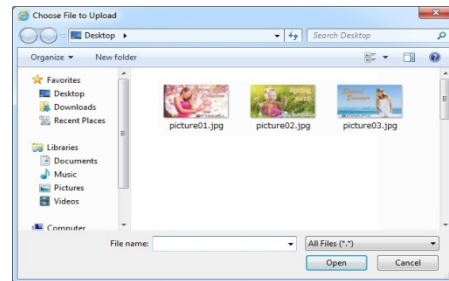
[الخطوة ١] إضافة المحتوى (يمكنك إضافة ملفات تصل إلى ٣٠ ملفًا).



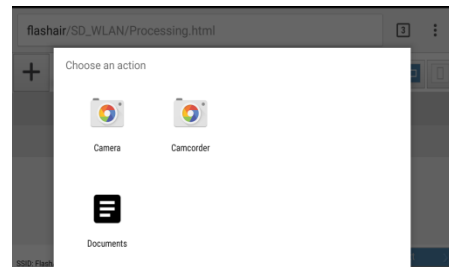
- يمكنك إضافة ملفات بتنسيق jpg و wmv/jpeg (لا يدعم نظام التشغيل iOS تنسيق wmv).
- حدّد + لإضافة ملف.

مثال على شاشة تحديد المحتوى (تتباين الشاشة تبعاً للبيئة)

Windows



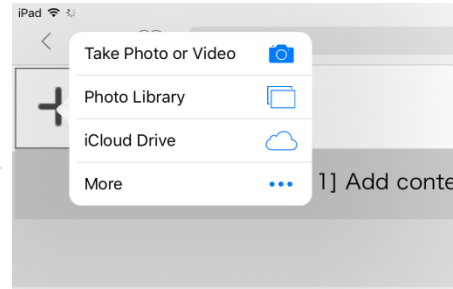
Android



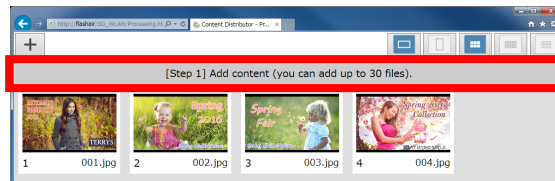
* حدد الملفات من المستندات [Documents]

iOS

* حدد الملفات من مكتبة الصور [Photo Library].

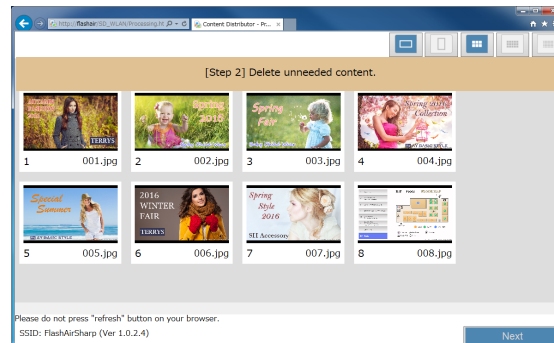


● إذا كنت تستخدم نظام تشغيل Windows، يمكنك أيضًا إضافة الملفات بسحبها وإفلاتها داخل الإطار.



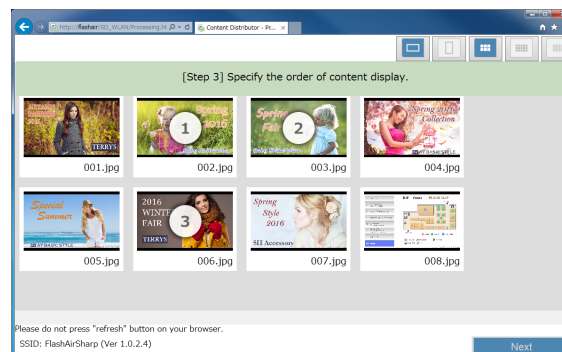
● عند الانتهاء من إضافة المحتوى، حدد التالي [Next].

[الخطوة ٢] احذف المحتوى غير الضروري.



● في حالة وجود ملفات لم تعد بحاجة إليها، انقر فوق الملفات وحدد التالي [Next].

[الخطوة ٣] حدد ترتيب عرض المحتوى.



- سٲعرض الملفات بترتيب نقر ك على الصور المصغرة.
- أي ملفات لا تحددها سيأتي تشغيلها بعد تشغيل الملفات المحددة.

مثال على تحديد ترتيب عرض المحتوى

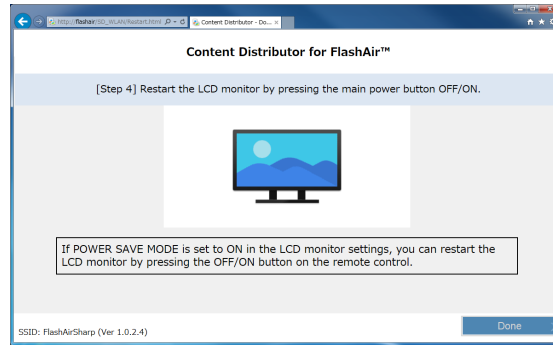
في حالة تحديد ترتيب العرض كما هو موضح أدناه، فسيكون تشغيل الملفات بهذا الترتيب

. B ① ← C ② ← F ③ ← A ← D ← E ← G ← H



[الخطوة ٤] أوقف تشغيل الطاقة الرئيسية باللوحة ثم أعد تشغيلها.

لتطبيق الإضافات والتغييرات الخاصة بك على اللوحة، يجب إعادة تشغيل اللوحة. في حالة تعيين وضع توفير الطاقة [POWER SAVE MODE] على وضع التشغيل [ON]، فيمكنك إعادة تشغيل اللوحة باستخدام وحدة التحكم عن بعد أيضاً.



٣. تنبيه

- عند إضافة محتوى، لا تقم بتشغيل اللوحة أو إزالة/إدخال بطاقة FlashAir.
- في حالة عدم إمكانية تحميل الأيقونة أو الصور الأخرى بشكل صحيح، يرجى الاقتراب من بطاقة FlashAir وإعادة تشغيل المتصفح.
- قبل إضافة محتوى، تأكد من توافر ما يكفي من المساحة الخالية على بطاقة SD.

- يفترض تخطيط الشاشة أنه ستستخدم شاشة موجهة أفقيًا. فاستخدم البرنامج في شاشة أفقية.
- ليس كل المحتوى مدعومًا. للتفاصيل، راجع دليل سلسلة PN-Yxx6.
- لن تظهر الصور المصغرة لملفات الفيديو. قم بتعيين أسماء الملفات بحيث يمكنك التعرف على ملفات الفيديو بسهولة.
- في Internet Explorer 11، قد لا تعمل وظائف مثل تحديث الصور المصغرة بطريقة صحيحة. وفي هذه الحالة، قم بتغيير ملفات الإنترنت المؤقتة [Temporary internet files] في خيارات الإنترنت [Internet Options] إلى "Every time I visit a web page".
- لا تدعم بطاقة FlashAir الحماية ضد الكتابة بواسطة مفتاح قفل.
- قد يحدث خطأ إذا كان حجم ملف البيانات المرسل إلى بطاقة FlashAir كبير للغاية. وفي حالة حدوث ذلك، يرجى تقليل الحجم الإجمالي للملف المرسل.
- زرا رجوع [back] وتحديث [refresh] في المتصفح الخاص بك غير صالحين. لا تستخدمه.
- لا يمكن استخدام هذا البرنامج على عدة أجهزة في نفس الوقت. قبل استخدام البرنامج، تأكد من عدم اتصال أي أجهزة أخرى.
- إذا انفصلت شبكة LAN اللاسلكية، أوقف تشغيل طاقة اللوحة ثم أعد تشغيلها. في حالة تعيين وضع توفير الطاقة [POWER SAVE MODE] على تشغيل [ON] في إعدادات اللوحة، فيمكنك أيضًا إعادة التشغيل عن طريق وحدة التحكم عن بُعد.

٤. بيئة التشغيل اللازمة

يعمل هذا البرنامج على متصفح، ويتباين التخطيط والتشغيل تبعًا لنظام التشغيل والمتصفح. لقد اختبرنا تشغيل البرنامج في البيئة أدناه.

Windows

نظام التشغيل	Windows 7 (إصدار bit-٢ ٣ أو bit-٢ ٦) Windows 8.1 (إصدار bit-٢ ٣ أو bit-٢ ٦) Windows 10 (إصدار bit-٢ ٣ أو bit-٢ ٦)
المتصفح	Internet Explorer 11 Microsoft Edge 38 Google Chrome 54

Android

نظام التشغيل	Android 4.4/5.1/6.0
المتصفح	Google Chrome 54

iOS

نظام التشغيل	iOS 9.0/10.0
المتصفح	Safari 8

٥. العلامات التجارية

- Microsoft و Windows و Microsoft Edge و Internet Explorer هي علامات تجارية مسجلة أو علامات تجارية لشركة Microsoft Corporation في الولايات المتحدة و/أو بلدان أخرى.
- Google و Google Chrome و Android هي علامات تجارية أو علامات تجارية مسجلة لشركة Google Inc.
- تُستخدم العلامة التجارية iOS بتصريح من شركة Cisco Systems, Inc. في الولايات المتحدة وبلدان أخرى.
- Safari علامة تجارية لشركة Apple Inc.
- FlashAir هي علامة تجارية لشركة Toshiba Corporation.

٦. متطلبات عرض الترخيص

على أصحاب حقوق الطبع والنشر لبيع مكونات البرنامج في البرنامج المدمج في الجهاز إظهار تراخيص كل منهم. تظهر تراخيص مكونات هذا البرنامج أدناه.

jQuery

Copyright jQuery Foundation and other contributors, <https://jquery.org/>

This software consists of voluntary contributions made by many individuals. For exact contribution history, see the revision history available at <https://github.com/jquery/jquery>

The following license applies to all parts of this software except as documented below:

====

Permission is hereby granted, free of charge, to any person obtaining a copy of this software and associated documentation files (the Software), to deal in the Software without restriction, including without limitation the rights to use, copy, modify, merge, publish, distribute, sublicense, and/or sell copies of the Software, and to permit persons to whom the Software is furnished to do so, subject to the following conditions:

The above copyright notice and this permission notice shall be included in all copies or substantial portions of the Software.

THE SOFTWARE IS PROVIDED "AS IS", WITHOUT WARRANTY OF ANY KIND, EXPRESS OR IMPLIED, INCLUDING BUT NOT LIMITED TO THE WARRANTIES OF MERCHANTABILITY, FITNESS FOR A PARTICULAR PURPOSE AND NONINFRINGEMENT. IN NO EVENT SHALL THE AUTHORS OR COPYRIGHT HOLDERS BE LIABLE FOR ANY CLAIM, DAMAGES OR OTHER LIABILITY, WHETHER IN AN ACTION OF CONTRACT, TORT OR OTHERWISE, ARISING FROM, OUT OF OR IN CONNECTION WITH THE SOFTWARE OR THE USE OR OTHER DEALINGS IN THE SOFTWARE.

====

All files located in the node_modules and external directories are externally maintained libraries used by this software which have their own licenses; we recommend you read them, as their terms may differ from the terms above.

Copyright jQuery Foundation and other contributors, <https://jquery.org/>

This software consists of voluntary contributions made by many individuals. For exact contribution history, see the revision history available at <https://github.com/jquery/jquery-ui>

The following license applies to all parts of this software except as documented below:

====

Permission is hereby granted, free of charge, to any person obtaining a copy of this software and associated documentation files (the Software), to deal in the Software without restriction, including without limitation the rights to use, copy, modify, merge, publish, distribute, sublicense, and/or sell copies of the Software, and to permit persons to whom the Software is furnished to do so, subject to the following conditions:

The above copyright notice and this permission notice shall be included in all copies or substantial portions of the Software.

THE SOFTWARE IS PROVIDED "AS IS", WITHOUT WARRANTY OF ANY KIND, EXPRESS OR IMPLIED, INCLUDING BUT NOT LIMITED TO THE WARRANTIES OF MERCHANTABILITY, FITNESS FOR A PARTICULAR PURPOSE AND NONINFRINGEMENT. IN NO EVENT SHALL THE AUTHORS OR COPYRIGHT HOLDERS BE LIABLE FOR ANY CLAIM, DAMAGES OR OTHER LIABILITY, WHETHER IN AN ACTION OF CONTRACT, TORT OR OTHERWISE, ARISING FROM, OUT OF OR IN CONNECTION WITH THE SOFTWARE OR THE USE OR OTHER DEALINGS IN THE SOFTWARE.

====

Copyright and related rights for sample code are waived via CC0. Sample code is defined as all source code contained within the demos directory.

CC0: <http://creativecommons.org/publicdomain/zero/1.0/>

====

All files located in the node_modules and external directories are externally maintained libraries used by this software which have their own licenses; we recommend you read them, as their terms may differ from the terms above.

Copyright jQuery Foundation and other contributors, <https://jquery.org/>

This software consists of voluntary contributions made by many individuals. For exact contribution history, see the revision history available at <https://github.com/jquery/jquery>

The following license applies to all parts of this software except as documented below:

====

Permission is hereby granted, free of charge, to any person obtaining a copy of this software and associated documentation files (the Software), to deal in the Software without restriction, including without limitation the rights to use, copy, modify, merge, publish, distribute, sublicense, and/or sell copies of the Software, and to permit persons to whom the Software is furnished to do so, subject to the following conditions:

The above copyright notice and this permission notice shall be included in all copies or substantial portions of the Software.

THE SOFTWARE IS PROVIDED "AS IS", WITHOUT WARRANTY OF ANY KIND, EXPRESS OR IMPLIED, INCLUDING BUT NOT LIMITED TO THE WARRANTIES OF MERCHANTABILITY, FITNESS FOR A PARTICULAR PURPOSE AND NONINFRINGEMENT. IN NO EVENT SHALL THE AUTHORS OR COPYRIGHT HOLDERS BE LIABLE FOR ANY CLAIM, DAMAGES OR OTHER LIABILITY, WHETHER IN AN ACTION OF CONTRACT, TORT OR OTHERWISE, ARISING FROM, OUT OF OR IN CONNECTION WITH THE SOFTWARE OR THE USE OR OTHER DEALINGS IN THE SOFTWARE.

====

All files located in the node_modules and external directories are externally maintained libraries used by this software which have their own licenses; we recommend you read them, as their terms may differ from the terms above.

The MIT License (MIT)

Copyright (c) 2015 Lokesh Dhakar

Permission is hereby granted, free of charge, to any person obtaining a copy of this software and associated documentation files (the "Software"), to deal in the Software without restriction, including without limitation the rights to use, copy, modify, merge, publish, distribute, sublicense, and/or sell copies of the Software, and to permit persons to whom the Software is furnished to do so, subject to the following conditions:

The above copyright notice and this permission notice shall be included in all copies or substantial portions of the Software.

THE SOFTWARE IS PROVIDED "AS IS", WITHOUT WARRANTY OF ANY KIND, EXPRESS OR IMPLIED, INCLUDING BUT NOT LIMITED TO THE WARRANTIES OF MERCHANTABILITY, FITNESS FOR A PARTICULAR PURPOSE AND NONINFRINGEMENT. IN NO EVENT SHALL THE AUTHORS OR COPYRIGHT HOLDERS BE LIABLE FOR ANY CLAIM, DAMAGES OR OTHER LIABILITY, WHETHER IN AN ACTION OF CONTRACT, TORT OR OTHERWISE, ARISING FROM, OUT OF OR IN CONNECTION WITH THE SOFTWARE OR THE USE OR OTHER DEALINGS IN THE SOFTWARE.

Copyright (c) 2004–2011 Jaroslaw Kowalski <jaak@jkowalski.net>

All rights reserved.

Redistribution and use in source and binary forms, with or without modification, are permitted provided that the following conditions are met:

- * Redistributions of source code must retain the above copyright notice, this list of conditions and the following disclaimer.
- * Redistributions in binary form must reproduce the above copyright notice, this list of conditions and the following disclaimer in the documentation and/or other materials provided with the distribution.
- * Neither the name of Jaroslaw Kowalski nor the names of its contributors may be used to endorse or promote products derived from this software without specific prior written permission.

THIS SOFTWARE IS PROVIDED BY THE COPYRIGHT HOLDERS AND CONTRIBUTORS "AS IS" AND ANY EXPRESS OR IMPLIED WARRANTIES, INCLUDING, BUT NOT LIMITED TO, THE IMPLIED WARRANTIES OF MERCHANTABILITY AND FITNESS FOR A PARTICULAR PURPOSE ARE DISCLAIMED. IN NO EVENT SHALL THE COPYRIGHT OWNER OR CONTRIBUTORS BE LIABLE FOR ANY DIRECT, INDIRECT, INCIDENTAL, SPECIAL, EXEMPLARY, OR CONSEQUENTIAL DAMAGES (INCLUDING, BUT NOT LIMITED TO, PROCUREMENT OF SUBSTITUTE GOODS OR SERVICES; LOSS OF USE, DATA, OR PROFITS; OR BUSINESS INTERRUPTION) HOWEVER CAUSED AND ON ANY THEORY OF LIABILITY, WHETHER IN CONTRACT, STRICT LIABILITY, OR TORT (INCLUDING NEGLIGENCE OR OTHERWISE) ARISING IN ANY WAY OUT OF THE USE OF THIS SOFTWARE, EVEN IF ADVISED OF THE POSSIBILITY OF SUCH DAMAGE.

